

AMEXTRA 30 AÑOS

Cambiando vidas, transformando comunidades

1984 – 2014

Equipo

Eugenio Araiza Bahena
Director General

Ofelia Cinto
Administración

Lorena López
Operaciones

Paulina Castillo
Consultoría y
Capacitación

Rebeca Montemayor
Transformación Integral

Noah Steinberg-DiStefano
Recaudación de Fondos

Marcela Salas-Cassani
Comunicación

Cristina Castillo
Talento Humano

Roberto Criollo
Microfinanzas

Bethany Ulrich
Semillas de
Transformación

Coordinadores regionales

Gaudencio Cruz
Tultitlán, Estado de México

Mariana Zago
Lomas de San Isidro, Estado
de México

Mariana Escárcega
Los Altos, Chiapas

Jorge Pérez
Palenque, Chiapas

José Carlos Bohórquez
Oaxaca, Oaxaca

Aurora Marcial
Ajusco

Carta del director

La Asociación Mexicana de Transformación Rural y Urbana A.C. (AMEXTRA) nació en 1984 en un país con poca expresión y participación ciudadana; México perdía la capacidad de producir alimentos, se destruía aceleradamente el medio ambiente, el tejido familiar y comunitario se desintegraba, se recrudecía la falta de empleos, había poco acceso al crédito, crecía aceleradamente la migración de la zona rural a la urbana y hacia los Estados Unidos, debido a comenzaba a aplicarse el modelo neoliberal y el sistema abandonaba el campo.

Este año, AMEXTRA cumple 30 años de servicio, contribuyendo a la solución de la pobreza en la que viven más de 50 millones de personas de las zonas rurales y urbanas de mayor marginación en México. Hoy mismo estamos sirviendo a cuatro de los diez municipios con mayor pobreza extrema del país, dos en Chiapas y dos en Guerrero (Coneval 2010). Amextra reúne a una comunidad de personas que desde la perspectiva de la fe, asumimos el reto de que “cada necesidad humana es un campo de misión cristiana”, y que “somos transformados cuando servimos”; cientos de personas encontramos propósitos para nuestras vidas y para desarrollar nuestros dones.

Nuestra misión de promover la transformación integral de comunidades marginadas en México se cumple anualmente en el servicio a más de 20 mil personas con un equipo de casi 150 colaboradores.

Nuestra metodología promueve procesos de cambio sostenibles, acompañando y potencializando el liderazgo comunitario con valores de servicio, compasión y justicia (el 70 por ciento de nuestro equipo son personas surgidas de las comunidades). La participación local con apropiación comunitaria crece cuando la misma gente define qué hacer, se responsabiliza de los primeros y pequeños cambios utilizando sus propios recursos, y se organiza y capacita para ser sujetos de la transformación que cambiará sus propias condiciones de vida en las comunidades.



En el corazón de esta misión se encuentra la filosofía de la Transformación que enfatiza procesos que se manifiestan en un cambio fundamental de la persona, que al adquirir una visión diferente de su realidad puede transformarla y hacer de ella lo que debe ser: un medio apropiado que promueve el crecimiento integral del ser humano, y la transformación integral de su familia, su comunidad y su medio ambiente.

En general, al inicio facilitamos que las familias satisfagan necesidades básicas de alimentación, salud, educación y el cuidado y restauración de su medio ambiente, y posteriormente se desarrollan procesos secundarios como la captación de ahorros y uso de créditos para acciones emprendedoras y el procesamiento de productos y excedentes para su comercialización, lo que les permite vivir con menos vulnerabilidad social y económica.



Algo muy particular de nuestra experiencia es la diversificación institucional, ya que a partir de la Asociación Civil formamos Amextra Inc en los Estados Unidos, una sociedad financiera comunitaria (SOFINCO) especializada en microfinanzas, una sociedad civil especializada en capacitación y asesoría, el programa de inmersión Semillas de Transformación y actualmente está en proceso de formación una Sociedad Anónima de Capital Variable que apoyará a los productores en la comercialización.

En nuestra historia hemos acompañado a más de 300 comunidades rurales y 150 colonias urbanas de 9 estados y el DF, y más de 200 comunidades se han graduado.


Reconocemos y expresamos nuestra profunda gratitud a fundadores como José R. Alcántara, Gerald Nyenhuis y el primer director y fundador, Sergio F. Sánchez. A los directores que me antecedieron: René Gali y Omar Villagrán, y al pionero en el campo, Isafás Chávez.

Agradezco a los cientos de mujeres y hombres que han sido promotores, voluntarios, coordinadores, administradores y gerentes, pero especialmente a los miles de personas que nos han dado la oportunidad de servirles, porque nos han permitido vivir la Transformación.

Esperamos en Dios que Amextra, en este momento de joven madurez, continuará siendo en México un referente de buenas prácticas de servicio y propuestas alternativas y eficaces a la pobreza en México, y que influirá cada día más en el campo de proyectos de servicio, capacitando y compartiendo su experiencia, profundizando en la sostenibilidad y con el reto de manejar el crecimiento del corporativo actual.

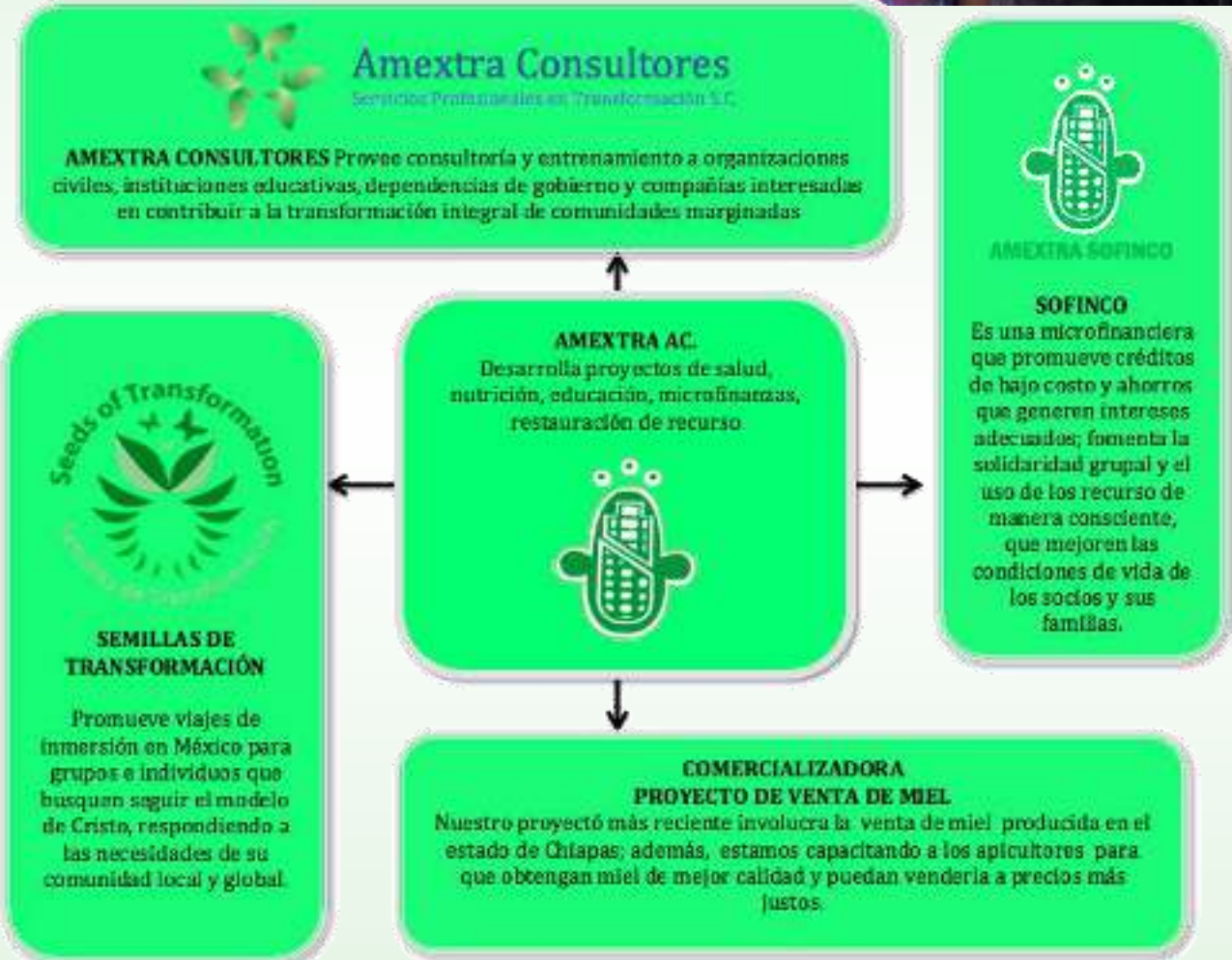
En la historia somos parte importante de comunidad que construye el reino de Dios, estamos dando continuidad a la misión iniciada por Jesús, misión de misericordia y justicia, de fe, esperanza y amor.

Afectuosamente,
Eugenio Araiza Bahena
Director General

A young girl with dark hair in a ponytail, wearing a dark blue school uniform with white sleeves and a white collar, is smiling. She is standing in a classroom with orange desks and a wooden door frame visible in the background.

En 2013, en todas las regiones donde trabajamos tuvimos 246 niños en regularización escolar y clubs de tareas.

Las clases de inglés y computación beneficiaron a más de 100 niños, jóvenes y adultos durante el año pasado.





AMEXTRA

En 30 años de servicio hemos acompañado a más de **200,00 mil personas** de casi **500 comunidades** en **9 estados y el D.F.** Se han cumplido ciclos con aproximadamente 200 comunidades, que en lo general alcanzan niveles de sostenibilidad en varias áreas de sus vidas.



Actualmente, AMEXTRA trabaja en Chiapas, Oaxaca, Guerrero, Estado de México y el Distrito Federal, desarrollando programas de **Educación, Salud y Nutrición comunitaria, Microfinanzas populares, Restauración y Conservación de los Recursos Naturales con Sustentabilidad Ambiental e Intervención en Emergencias.**



Amextra Consultores

Servicios Profesionales en Transformación S.C.

Desde nuestro surgimiento en el 2009, en **Amextra Consultores:**

* Formamos y profesionalizamos a los equipos de la red de organizaciones AMEXTRA.



* Desarrollamos manuales de Ministerios de Servicio, Nutrición y Diagnóstico Comunitario Participativo

*Damos consultoría a La Frontera Ministries Inc. y Corazón Inc.

*Impartimos clases de Transformación Integral a estudiantes del Seminario Anglicano San Andrés.

*Implementamos el curso en línea “Educación Financiera” y estamos desarrollando la modalidad web del diplomado de Transformación Integral.

Creado en el 2011, el programa de inmersión en México, **Semillas de Transformación** ha recibido hasta ahora a más de 100 personas, cuyas vidas han sido transformadas mediante la convivencia con personas de comunidades marginadas en viajes de temáticas diversas como: Economía sustentable y solidaria ; Alimentación, fe y justicia; Identidad Luterana en un contexto latinoamericano; Semanas Internacionales de Servicio: Reforesta Chiapas y Alimenta Oaxaca.



“Esta semana me abrieron los ojos y cambió lo que pienso de México.”

Estudiante de la Universidad de Minnesota





AMEXTRA SOFINCO ofrece préstamos y ahorros a 162 grupos de solidaridad en Chiapas, Estado de México y sur de la Ciudad de México. Actualmente, participan alrededor de 10 mil socios, de los cuales casi 80 por ciento son mujeres.

Desde 2012, gestionamos esfuerzos de formalización ante la Comisión Nacional Bancaria y de Valores para transformarnos en la Sociedad Financiera Popular: Amextra Finanzas.

En 2013, los ahorros totales fueron de 18 867,408.41 pesos, y nuestra cartera es de aproximadamente 30 millones de pesos.

Los principales destinos de los créditos son la inversión en pequeñas empresas. Esto permite a nuestros clientes: abrir sus propios negocios y crear autoempleos, invertir en la educación de sus familias y realizar mejoras en sus hogares.



En 2013, iniciamos el desarrollo de una **Comercializadora**

como otra entidad dentro del corporativo Amextra. Hasta ahora, estamos comercializando casi 6 toneladas de miel, de la selva norte del estado de Chiapas.

Amextra capacitará a los apicultores en el manejo de



abejas reinas y el cuidado de colmenas para que puedan obtener más miel y ésta sea de mejor calidad.

Se logró la participación de mujeres que habitan en zonas muy marginadas de

Chiapas. Aunque tienen muy poca experiencia y recursos, están muy animadas a trabajar en el

proyecto, por lo que Amextra las apoyará para hacer crecer su conocimiento técnico. ¡Esperamos que este nuevo proyecto, pueda transformar muchas vidas en Chiapas!



Amexra A.C. surgió del compromiso de un grupo de universitarios (Compañerismo Estudiantil), con el deseo de aportar alternativas de transformación a su sociedad; creyendo firmemente en la filosofía de la transformación “Cambia tu manera de pensar para que cambie tu manera de vivir”. Nuestra metodología genera participación y apropiación comunitaria, que son vitales para la superación de la pobreza en México. En este mismo año se inició la operación de los primeros programas, en la zona otomí del Estado de México y en la zona Mixteca en el estado de Oaxaca, con el apoyo vital del CRWRC.

HISTORIA



Amexra fortalece su misión y metodología de trabajo, asegurando la introducción de procesos participativos, y el desarrollo de liderazgo local. En ese mismo año se inicia el programa en el Ajusto, al sur de la ciudad de México, creando un Centro de Desarrollo Infantil, atendido por madres educadoras. Fuimos pioneros en desarrollar este tipo de proyectos, lo cual se replicó en otras seis comunidades.

Se da prioridad al entrenamiento y formación de capacidades productivas, cada año tenemos inversiones importantes en el entrenamiento, con recursos internos y externos. Los proyectos son generados con perfiles productivos.



1984

1986

1988

1985

1987

1989



Establecimos programas en Yucatán. Se desarrolló un programa de reconstrucción en la colonia Buenos Aires, de dos vecindades afectadas por el terremoto en la ciudad de México. En la zona cho'l de Chiapas implementamos el uso de abonos verdes, lo que incrementó en diez años la producción de maíz hasta 500%. Se mejoró el estado del suelo y se evitó la destrucción de la selva. Iniciamos un programa de nutrición con soya en el Valle de Chalco, donde había una población de 2500 niños. En 10 años logramos revertir la situación de desnutrición infantil del 70% al 30%.

Los programas de salud han impactado a 50 mil personas, por medio de la promoción de programas de nutrición a base de soya, amaranto, chaya y vegetales regionales, así como la producción de árboles frutales y crianza de animales de traspatio, disminuyendo la desnutrición infantil en un 10% anual. Implementamos ecotecnias como baños secos, estufas ahorradoras de leña y plantas medicinales, con lo que ha disminuido la morbi-mortalidad de enfermedades digestivas, respiratorias, y de algunas enfermedades crónicas.



En La Unión, Cañada Chica de Oaxaca, Amexra logró un proceso integrado con la introducción de cabras lecheras. Sus crías se vendieron hasta cinco veces su precio normal. Este proceso dio un mayor ingreso y alimentación para los beneficiarios. Para complementar el impacto de salud y nutrición que empezó con el incremento en la leche, se logró tener letrinas en un 90% de las casas.

En nuestra metodología, las personas de la comunidad descubren sus capacidades e identifican sus propios recursos para realizar un proyecto. Esto comienza a romper patrones de dependencia porque iniciamos con lo que tenemos, se construye dignidad y confianza en sí mismos reflejándose en que quienes lideran estos proyectos son personas locales que conocen quiénes son los más necesitados, su idioma y actitudes que deben cambiar. Los éxitos pequeños les proporcionan retos cada vez mayores para ir



construyendo una mejor calidad de vida. Reconocemos que los cambios en su economía no lo garantizan, por ello promovemos valores y un cambio de actitudes como el respeto y reconocimiento del papel de la mujer, niños y jóvenes.



Se inicia un programa en el estado de Morelos.

Se obtiene el permiso de deducibilidad de impuestos. Contamos con la valiosa ayuda de PIH, Laguna Beach P., Emmanuel Lutheran Church, Advent Lutheran Church y muchos más.



1990

1992

1994

1991

1993

1995

La preparatoria de la colonia Tlalpizahuac en Valle de Chalco inició en nuestras instalaciones. Inicia la relación con el ELCA.



El área de educación ha impactado a 60,000 personas por medio de proyectos de ayuda en tareas, clases complementarias a la educación escolarizada, actividades extracurriculares, cuatro centros infantiles atendidos por madres educadoras, preparación de jóvenes para examen único, primaria, secundaria y preparatoria abierta. Se logró menor índice de reprobación y deserción escolar, mejores calificaciones, más jóvenes que pasan exámenes para ingresar a la universidad y niños con mejor autoestima y habilidades psicomotrices, afectivas y cognitivas.

Se inicia el programa de Villa Victoria del Estado de México y se consolida un programa en la Sierra Norte de Puebla. Se inicia el apoyo de la fundación Kellogg en la zona cho'l de Chiapas.



Amextra administró pequeños emprendimientos de procesamiento y venta de papel reciclado, café y de pan.



Se establecen los programas formales de desarrollo microeconómico y se define la estrategia de los programas de ahorro y préstamo comunal. Esta área ha impactado a 40 mil personas, a través de grupos solidarios. Hemos propiciado la generación de empleo, la reactivación económica regional, mejores ingresos en las familias que mejoran su calidad de vida. A fines del 2013 participan 10,000 socios, de cuatro regiones del país, tienen ahorros de más de 21 millones, la cartera activa es cercana a los 30 millones. La tasa de recuperación es del 98%.

Durante este año, AMEXTRA ya cuenta con más de cien promotores locales



1996

1998

2000

1997

1999

2001



Se apoya a comunidades de la Sierra Norte de Puebla con programas de emergencia. Se Inicia un programa en Xonacatlán, Estado de México

Por causa del huracán Paulina, inicia el programa en Acapulco y Costa Chica de Guerrero. Amextra ha participado en 11 acciones de respuesta a emergencias, impactando a 50,000 personas por medio de actividades de reacción rápida. Hemos desarrollado el concepto y estrategia de gestión de riesgos, ya que es mejor social y económicamente, prevenir los desastres.



Inicia la relación con Tearfund del Reino Unido. Se gradúa el programa de la Sierra Norte de Puebla.

Se inician los programas de educación para la paz. Lo cual ha impactado a 15,000 personas con proyectos que promueven especialmente los derechos de los niños y las mujeres que sufren de algún tipo de violencia. Se ha logrado una disminución del maltrato infantil y de las mujeres, menos desintegración familiar y mejores relaciones dentro de las escuelas en las relaciones alumno-maestro y alumno-alumno.



2002



Se inicia un nuevo programa en la región de la Montaña de Guerrero. A través de los años el área de conservación y restauración de los recursos naturales ha impactado a 65,000 personas que han participado en actividades destinadas a incrementar la producción de granos básicos. Se incrementa la producción animal, la reforestación con 200 mil árboles de especies de maderas preciosas en la selva de Chiapas.

2004

Amextra lleva a cabo una planeación estratégica para los siguientes 10 años, se define los temas estratégicos a trabajar y se hace una nueva estructuración del organigrama y descripciones de funciones de las diferentes áreas de trabajo.



2006

2003



Se realiza una planeación estratégica a 5 años que involucra a la mesa directiva, donantes, beneficiarios y equipo operativo. Como consecuencia de esta planeación se establecen las coordinaciones de comunicación, procuración de fondos y capacitación

2005

Se inicia un nuevo programa en la región Lomas de San Isidro, Estado de México. Se re-sistematiza un sistema de monitoreo y evaluación al nivel institucional y se crea una entidad en EEUU para recibir donaciones de individuos ofreciendo recibos deducibles de impuestos en el extranjero, Amextra, Inc.



2007

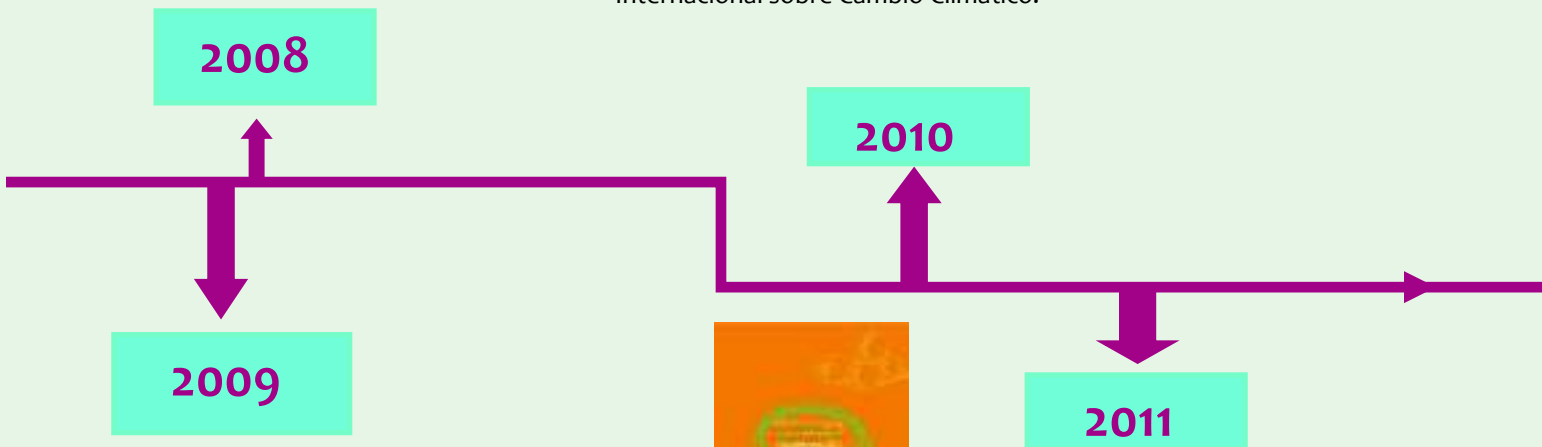
Amextra alcanza el 50% de sostenibilidad de sus programas y desarrolla un código de ética. También se implementaron los temas transversales de equidad de género y acompañamiento en cambios personales a través de toda actividad de la organización. Se empieza un nuevo proyecto de emergencia en Tabasco para aliviar el daño causado por inundaciones, la intervención benefició directamente a más de 17 mil personas.



Se alcanza la graduación del programa de Xonacatlán, Estado de Mexico. Se abre una escuela de inglés en el Ajusco para generar ingresos para el centro infantil y así encaminarnos hacia la sostenibilidad.



Microfinanzas supera los 50 millones de cartera activa y ahorros de 30 millones. Concluye el proceso de registro oficial AMEXTRA SOFINCO SA de CV; Amextra A. C. ostenta el 51% de las acciones. Establecemos el programa de Oaxaca, en comunidades de los Valles Centrales. Primera edición del manual “Iniciando Ministerios de servicio”. Se celebra el primer convenio de servicios de consultoría. Participamos en la COP 16: Conferencia Internacional sobre Cambio Climático.



Iniciamos programas en Tultitlán, al norte de la Ciudad de México. Se constituye legalmente Servicios Profesionales en Transformación S.C. (Amextra Consultores). Inicia la relación con Fundación Vistahermosa. Recibimos el Premio Eugenio Garza Sada. Nos integramos como asociados de la Comunidad Teológica de México



Amextra Consultores
SERVICIOS PROFESIONALES EN TRANSFORMACIÓN S.C.



Inicia la construcción del Centro Agroecológico Pej’Pem. Se establece el programa de la región de Los Altos en San Cristóbal de las Casas, Chiapas con el financiamiento de la Fundación Kellogg. Comienzan las actividades de Semillas de Transformación, un programa de inmersión en México. Se realiza el primer Foro de Misión integral con el tema de Migración. Se imprime el manual “Alimentos que transforman tu vida”. Nace la Coordinación de Transformación Integral, que promueve procesos de transformación entre los colaboradores y las comunidades.

Solicitamos a la CNBV el cambio de Amextra Sofinco a la Sociedad Financiera Popular: Amextra Finanzas. Se forma el área de Talento Humano. Participamos en el Consejo Latinoamericano de Evangelización CLADE V, coordinando la mesa de Economía del Reino. Se imprime el manual “Diagnóstico comunitario participativo”. Inicia la construcción de la Plataforma E-learning de AMEXTRA. Se crea la Coordinación de Capacitación Interna.



En 30 años hemos servido a más de 200,00 mil personas de casi 500 comunidades en 9 estados y el D. F. Se han cumplido ciclos con aproximadamente 200 comunidades, definiendo una estrategia que puede ser multiplicada para atender comunidades de muy alta marginación (estamos sirviendo a 4 de los 10 municipios de mayor pobreza extrema), que en lo general después de varios años de participación alcanzan niveles de sostenibilidad en varias áreas de sus vidas.



2012



2014

2013



Recibimos la Acreditación de Institucionalidad y Transparencia por parte del Centro Mexicano para la Filantropía. Iniciamos el desarrollo de una comercializadora como otra entidad dentro del corporativo Amextra, comercializando casi 6 toneladas de miel. A causa de los deslaves e inundaciones ocasionados por las tormentas tropicales Manuel e Ingrid, inicia un programa de atención de emergencias, que beneficia a 2 mil personas de la Región Montaña Alta de Guerrero. Se abre el primer grupo de curso en línea: “Educación financiera”. Realizamos el Segundo foro de Misión Integral con el tema “Transformación del Conflicto”.

Resumen financiero 2013



* Los egresos de la Microfinanciera fueron de \$ 15,779,572.43

"Gracias a los programas de crédito y de ahorro, he construido poco a poco mi casa. Cuando empecé a participar en AMEXTRA SOFINCO, yo no tenía mucho dinero y mi marido estaba enojado. Ahora él está convencido de que es bueno ahorrar e invertir dinero, y pagamos juntos los préstamos".

María Refugio Flores Romero
(Socia de SOFINCO en la región Ajusco, al sur de la Ciudad de México)



"A través de las pláticas de educación para la paz, he aprendido a convivir más con mis vecinos, a dialogar con mis hijos y a resolver los problemas sin gritos ni pleitos. También, gracias a Amextra he aprendido a vacunar a las aves y a cosechar en huertos caseros. Ahora sé que si uno en realidad tiene ganas y motivación puede producir verduras y no estar esperando a que otros nos den las cosas".

Antonieta Ramírez Salinas
(Participa en los programas de Amextra en Valles Centrales, Oaxaca)

"Hemos acompañado a más de 300 comunidades rurales y 150 colonias urbanas de 9 estados y el Distrito Federal".



A nuestros donadores, ¡gracias!

Sin cada uno de ustedes, esto no sería posible

IGLESIAS

Immanuel Lutheran Church of Eden Prairie
First Lutheran Church of Brainerd
Laguna Presbyterian Church
St. Paul's Lutheran Church
Bethlehem Lutheran Church
Iglesia de Buen Pastor

INSTITUCIONES

Fundación Vista Hermosa
Fundación W.K. Kellogg
Iglesia Evangélica Luterana de América (ELCA) - Misión Global
Comité Luterano de Ayuda, A.C.

Tearfund UK
Bijorzen Noden
Fundación SG
Fundación ADO
United Way Worldwide

INDIVIDUOS

Kelly & Jeff Gray
Mark Peterson
Tom Carter
Greg & Kelly Murphy
Jennifer Allen
Kate Reuer-Wilson
Martha & Antonio Turrent
Judith & Howard Peters
Chris Hodgson
José Alcantara
Mark Mathison
Alex Densmore
Jay & Gertrude Andrus
Jack Loppnow
David Dover
Bill Gellert

Roger Capps
Hugh & Katie Coffin
Timothy Ferguson
Mark Williamson
Leslie Bergland
Rick & Kathy Shoemaker
James & Martha McCluskey
Paul & Betty Whiting
Michael and Martha Brendle
Lynn & Carol Swanson
Dan & Sara Moncayo
James Evenson
Scott Anderson
Holly Schwartz
Eugenio Araiza Bahena

AGRADECIMIENTOS ESPECIALES

Mark Thompson
Catherine Whitcanack
Tom Post
Mary Peterson
Rafael Malpica
Raquel Rodríguez
René Padilla
Don & Laurie Schuman
Frank Alton
Judith Louderback
Alexis Pacheco
John & Gerd Gilbert
Steve Hardgrave
The Gildred Family

IN MEMORIAM

Thomas Herbranson
James & Gladys Peterson
Gary Peterson

Fundadores

Enrique Serrano Gálvez
Gerald Nyenhuis Hendrichse
René Gali Aymerich
Eduardo Sanders Eckerman
Francisco Sergio Sánchez López
Mansasés Chuc Moo
José Alcántara Mejía

Directores

Sergio F. Sánchez López
(1984-1993)
René Gali Aymerich
(1993-1995)
Omar J. Villagrán Arjona
(1995-2002)
Eugenio Araiza Bahena
(2002 -)

Mesa Directiva

Francisco Sánchez
Presidente

Wendy Alcántara
Vicepresidenta

José Alcántara
Vocal

Verónica Vera
Vocal

Antonio Turrent
Vocal

Sergio Araiza
Vocal



Calle de La Otra Banda 54-C
Colonia San Ángel Inn
CP 01000
Del. Álvaro Obregón
México DF
(01 55) 55 50 40 44

Amextra, INC.
8226 Holly Court Unit A
Palos Hills, IL
60465
USA

www.amextra.org

Somos parte de:

